

# Toetsvoorblad

Naam Student: \_\_\_\_\_

Studentnummer: \_\_\_\_\_

# DE HAAGSE HOGESCHOOL

FACULTEIT TECHNOLOGIE,  
INNOVATIE & SAMENLEVING

Locatie: **Delft**

<b>Opleiding:</b> <b>Elektrotechniek</b>	<b>Toetsnaam:</b> <b>INLDIG (proeftoets)</b>
Opsteller: J.E.J. op den Brouw Tweede lezer: B. Kuiper	Datum: 1 januari 1970 Tijd: 0:00 – 1:30
Groep: EP1, EQ1D Module:	Aantal bladzijden: 4 (inclusief voorblad) Aantal vragen: 7

### Bij deze toets worden verstrekt:

- Gelinieerd papier
- Ruitjes papier
- Klادpapier
- Omslag voor gemaakt tentamen
- Overig: \_\_\_\_\_
- Bijlage(n): \_\_\_\_\_
- Opgavenbladen met ruimte om de vragen te beantwoorden
- Antwoordformulier ABCDE
- Antwoordformulier Ja/Nee
- Antwoordformulier Ja/Nee/Vraagteken

### Toegestane eigen hulpmiddelen bij het maken van deze toets:

- Eenvoudige rekenmachine
- Grafische rekenmachine
- Computer
- Formuleblad(en): \_\_\_\_\_
- Tekenbenodigdheden (liniaal, passer)
- Eigen aantekeningen: zie Opmerkingen
- Boeken/dictaten: zie Opmerkingen

### Opmerkingen:

Bij deze toets mag het dictaat "Digitale techniek" alsmede eigen aantekeningen en afdrucken van de slides worden gebruikt.

### Cesuur (voorlopig):

Bij elke opgave staat het maximum aantal te behalen punten genoteerd, in totaal is maximaal 90 punten te behalen. Eindcijfer =  $1 + (\text{aantal behaalde punten} / 10)$

### In te leveren door student bij surveillant:

- Alle documenten voorzien van naam en studentnummer, per document gesorteerd
- Alle documenten voorzien van naam en studentnummer, per student gesorteerd (in omslag)

### Belangrijk:

Voor dit tentamen gelden de regels uit de toetsregeling van het Onderwijs- en Examenreglement. Dit document is aanwezig in het toetslokaal;

Je dient zelf te controleren of je alle pagina's en vragen van dit tentamen hebt ontvangen;

Dit tentamen is dubbelzijdig geprint;

Schrijf je naam en studentnummer op alle documenten.

**Opgave 1** (10 pt)

Gegeven de onderstaande twee getallen. De getallen staan in 2's complement notatie. Zet de getallen om naar het decimale talstelsel. Laat de berekening zien.

a)  $0101111_2$  (2 pt).

b)  $8000_{16}$  (2 pt).

Gegeven onderstaand decimaal getal. Zet om naar unsigned binair, laat de berekening zien. Rond het antwoord af op 10 binaire cijfers achter de komma indien nodig.

c)  $0,45_{10}$  (3 pt).

De laagste temperatuur op aarde ooit gemeten is  $-89,2\text{ }^\circ\text{C}$  bij het Vostok-station op Antartica op 21 juli 1983. De hoogste temperatuur op aarde ooit gemeten is  $+56,7\text{ }^\circ\text{C}$  bij Furnace Creek Ranch, California, op 10 juli 1913. Temperatuur wordt altijd gemeten op  $0,1\text{ }^\circ\text{C}$  nauwkeurig. Nu is het slim om temperatuur weer te geven als gehele getallen, dus een gemeten temperatuur wordt vermenigvuldigd met 10. Als voorbeeld:  $34,5\text{ }^\circ\text{C}$  wordt weergegeven als 345.

d) Bereken hoeveel bits er minimaal nodig zijn om een willekeurige temperatuur weer te geven tussen de bovengenoemde minimale en maximale waarden, weergegeven als geheel getal (3 pt).

**Opgave 2** (10 pt)

Gegeven waarheidstabel in tabel 1.

**Tabel 1:** *Waarheidstabel.*

$a$	$b$	$c$	$S$
0	0	0	0
0	0	1	0
0	1	0	1
0	1	1	1
1	0	0	0
1	0	1	1
1	1	0	0
1	1	1	1

a) Minimaliseer de functie  $S$  met behulp van een Karnaughdiagram (5 pt).

b) Werk de in a) gevonden functie om zodat deze alleen en met zo min mogelijk NANDs gebouwd kan worden (3 pt).

c) Teken de schakeling voor de in b) gevonden functie (2 pt).

**Opgave 3** (10 pt)

Gegeven twee getallen  $-105$  en  $-15$ , beide in het decimale talstelsel.

a) Zet de twee getallen om in 8-bits 2's complement getallen. Laat duidelijk zien hoe het omzetten gaat (3 pt).

- b) Tel de in a) gevonden twee 8-bits 2's complement getallen bij elkaar op. Laat duidelijk zien hoe de optelling verloopt en noteer de carry's (7 pt).

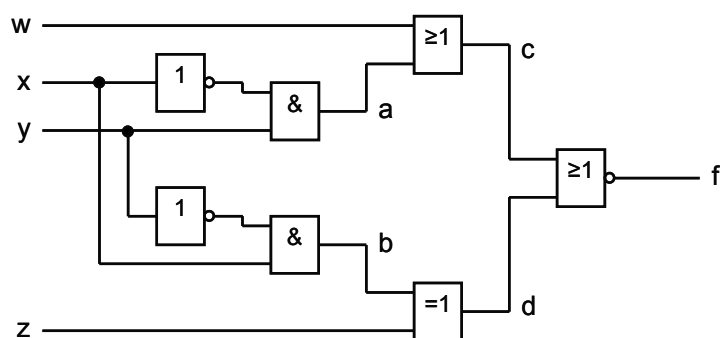
#### Opgave 4 (20 pt)

Ontwerp een apparaat met als ingangen twee 2-bits niet-negatieve getallen  $A = a_1a_0$  en  $B = b_1b_0$  en uitgangen  $M = m_1m_0$ . De uitgangen  $m_1m_0$  geven de binaire waarde weer van het maximum van de binaire waarden van  $a_1a_0$  en  $b_1b_0$ .

- Geef de waarheidstabel voor uitgangen  $m_1$  en  $m_0$  van dit apparaat (5 pt).
- Teken de Karnaughdiagrammen voor de in a) gevonden waarheidstabel en geef de vereenvoudigde functies voor  $m_1$  en  $m_0$  (10 pt).
- Teken een poortschakeling voor de in b) gevonden functies met alleen NOT-, AND- en OR-poorten (5 pt).

#### Opgave 5 (15 pt)

Een ontwerper van ARM heeft voor een nieuwe microprocessor een schakeling ontworpen, zie figuur 1. Zij is echter met de noorderzon vertrokken en heeft geen documentatie achtergelaten. Een nieuw team moet nu de logische werking en de vertragingstijden achterhalen. Daarvoor moet de schakeling doorgerekend worden. De vertragingstijden van de individuele poorten zijn gegeven in ns en opgenomen in tabel 2.



**Figuur 1:** deel microprocessorschakeling.

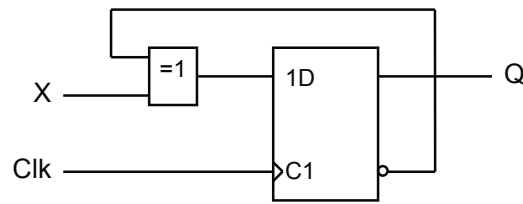
**Tabel 2:** Vertragingstijden

Poort	$t_{P(min)}$	$t_{P(max)}$
EXOR	4,5	9,7
AND	2,4	6,9
OR	3,1	7,2
NOR	2,5	6,0
NOT	1,5	4,3

- Bepaal de minimale en maximale vertragingstijden van de gehele schakeling. Laat de berekeningen zien (5 pt).
- Reken deze schakeling door en bepaal de logische functie in mintermvorm (ook wel cano-nieke vorm genoemd). Hint: stel een waarheidstabel op voor alle interne knooppunten, zodat de functie makkelijk te vinden is uit de functiewaarden van deze interne knooppunten (10 pt).

**Opgave 6** (10 pt)

Gegeven onderstaande flipflopschakeling (figuur 2). De beginstand van de flipflop is 0.

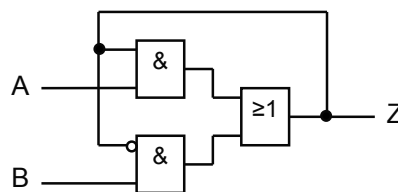


**Figuur 2:** *Flipflopschakeling.*

Op ingang *Clk* worden 12 klokpulsen aangeboden. Op ingang *X* wordt het volgende bitpatroon aangeboden: 011101001101 (beginnend met de linker 0), elke (bit-)waarde steeds vlak voor de opgaande flank. Geef bij elke (bit-)waarde van ingang *X* vlak voor de opgaande flank van ingang *Clk* steeds de (bit-)waarde van uitgang *Q* vlak na de opgaande flank van ingang *Clk*. Timing wordt buiten beschouwing gelaten.

**Opgave 7** (15 pt)

Gegeven een poging tot het ontwerpen van een latch. Zie figuur 3.



**Figuur 3:** *Latch.*

- Geef de logische functie van *Z* uitgedrukt in *A* en *B* (5 pt).
- Bepaal wat voor functie de vier combinaties van *A* en *B* hebben m.b.t. de latch. Stel hiervoor een waarheidstabel op (7 pt).
- Is dit een praktische, bruikbare latch? Motiveer het antwoord (3 pt).

-o-o-o-o- einde toets -o-o-o-o-